

# PORCHER®

## ASSEMBLY & INSTALLATION INSTRUCTIONS

### Calla II Cabinet Kits 89850-00 and 89860

(Calla II Cabinet Kits consist of Cabinet 89290-00 and Lavatory 20378-00)

#### INTRODUCTION

Thank you for selecting our Porcher product. To ensure that your installation proceeds smoothly, read these instructions carefully before you begin. Also, review the recommended tools and materials section. Carefully unpack and examine your new plumbing fixture.

To maintain the beauty of the finish, avoid placing the furniture in direct sunlight, as sunlight causes fading. Also avoid extreme changes in temperature by arranging furniture away from radiators, heat and air vents, and air conditioning units. Avoid placing furniture directly under windows.

**ALL INSTALLATION PROCEDURES MUST COMPLY IN STRICT ACCORDANCE WITH APPLICABLE LOCAL PLUMBING AND BUILDING CODES**



#### Tools and Materials Required

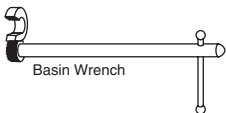
Most of the procedures require the use of common tools and materials, which are available from hardware and plumbing supply stores. It is essential that the tools and materials be on hand before work is begun.



Adjustable Wrench



Saber Saw



Basin Wrench



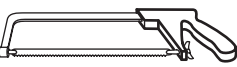
Channel Locks



Pipe Wrench



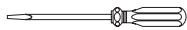
Putty Knife



Hacksaw



Tubing Cutter



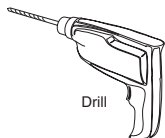
Regular Screwdriver



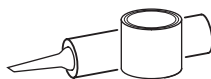
Tape Measure



Phillips Screwdriver



Drill



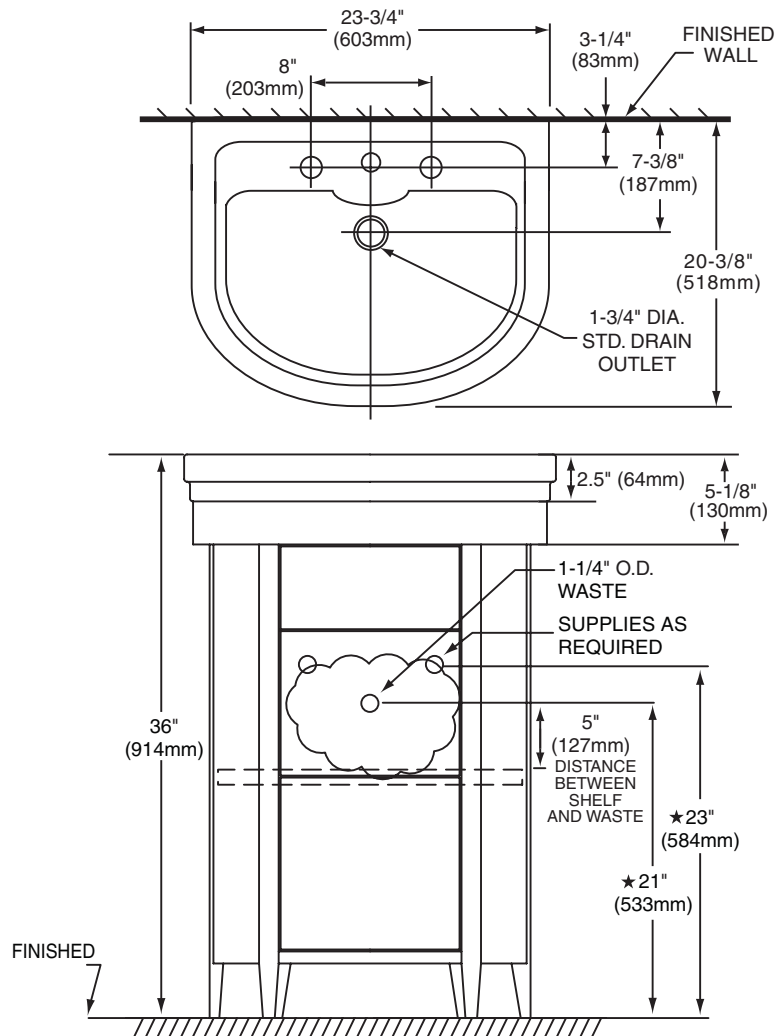
Plumbers' Putty or Caulking



Level

#### Roughing-in Dimensions

Units: Inches (mm)



**NOTE:** ★ DIMENSIONS SHOWN FOR LOCATION OF SUPPLIES AND "P" TRAP ARE SUGGESTED.

## VANITY INSTALLATION

Suitable reinforcement is required for anchoring the vanity to the wall. Determine horizontal centerline location " \* " of support from fixture. (see Figure 1).

If molding is present, notch the molding to seat the vanity flush against the wall. (See Figure 2).

Rough in supply lines and waste per rough in dimensions (See Page 01).

**NOTE:** If current supply lines are greater than 4" on center, they may interfere with cutout in rear of vanity or vanity shelf.

Move the vanity into desired location and level with the adjustable levellers on the bottom of the Cabinet. The glides can be adjusted outward up to 3/4" but it is recommended not to exceed 1/2" if possible.

Drill using the holes in Metal Bracket as guide onto the wall. Anchor the Cabinet securely to the wall using the metal bracket. (See Figure 2).

Continue with installation for appropriate sink and faucet options chosen.

FIGURE 1

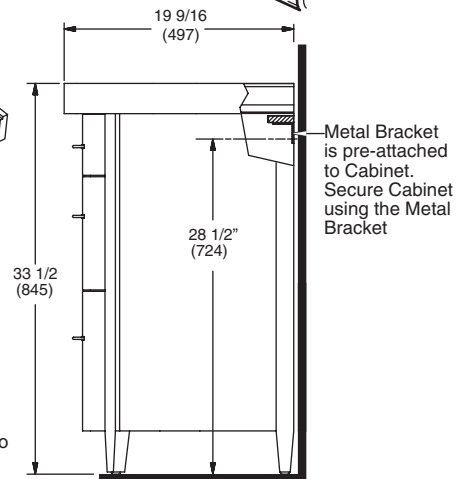
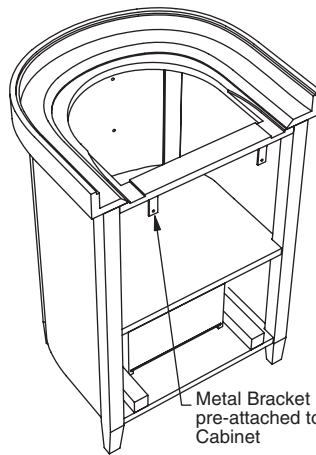
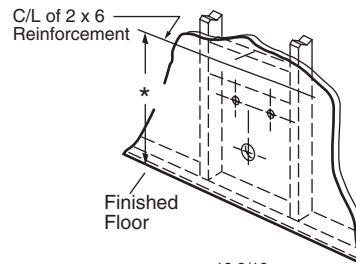


FIGURE 2 | Units: Inches (mm)

## Care and Cleaning

Clean the product by using a soft, slightly damp cloth. Buff the product by using a soft dry cloth. When cleaning the mirror, spray the mirror with a glass cleaner and wipe clean. Avoid using silicone cleaners and waxes.

Clean up excess water and spills immediately. Use a blotting rather than a wiping action. Water left over a long period of time will cause white spots in the finish.

**NOTE:** Please note that some chemicals may damage the finish. Take care to avoid the following: iodine, hair dye, shaving cream, after shave lotion, alcohol, perfume, Lestoil®, Lysol Tub and Tile Cleaner®, Lysol Spray Disinfectant®, Dow Disinfectant®, acetone, paint remover, Formula 409®, Tile-X®, and Nair®.

## PORCHER WOOD FURNITURE WARRANTY

If inspection of this PORCHER plumbing product, within one year after its initial purchase, confirms that it is defective in materials or workmanship, PORCHER will repair or, at its option, exchange the product for a similar model. Variations in actual wood color and finishes which may result from natural characteristics of the wood, such as grain patterns, mineral streaks and the like, are not defects and are not covered by this warranty.

This warranty applies only to the original purchaser and installation of these products.

This limited warranty does not apply to local building code compliance. Since local building codes vary considerably, the purchaser of this product should check with a local building or plumbing contractor to insure local code compliance before installation.

This warranty shall be void if the product has been moved from its initial place of installation; if it has been subjected to faulty maintenance, abuse, misuse, accident or other damages; if it was not installed in accordance with PORCHER's instructions; or if it has been modified in a manner inconsistent with the product as shipped by PORCHER.

PORCHER's option to repair or exchange the product under this warranty does not cover any labor or other costs of removal or installation, nor shall PORCHER be responsible for any other incidental or consequential damages attributable to a product defect or to the repair or exchange of a defective product, all of which are expressly excluded from this warranty. (Some states or provinces do not allow the exclusion or limitation of implied warranties, so this exclusion may not apply to you).

This warranty gives you specific legal rights. You may have other statutory rights that vary from state to state or province to province, in which case this warranty does not affect such statutory rights.

### In the United States:

PORCHER  
P.O. Box 6820  
Piscataway, New Jersey 08855  
Attention: Director of Consumer Affairs

### In Canada:

PORCHER  
2480 Stanfield Rd.  
Mississauga, Ontario  
Canada L4Y 1S2

### In Mexico:

Customer Service Manager  
PORCHER  
Via Morelos #330  
Col. Santa Clara  
Ecatepec 55540 Edo. Mexico

For residents of the United States, warranty information may also be obtained by calling the following toll free number: (800) 359-3261

Toll Free: (800) 387-0369

# PORCHER®

## DIRECTIVES D'ASSEMBLAGE ET D'INSTALLATION

**Ensembles d'armoire Calla II 89850-00 et 89860  
(Les ensembles d'armoire Calla II se compose de  
l'armoire 89290-00 et du lavabo 20378-00)**



### PRÉSENTATION

Nous vous remercions d'avoir choisi un produit Porcher. Pour que l'installation se déroule sans problème, veuillez lire attentivement ces instructions avant de commencer. Étudier aussi la liste des outils et des matériaux recommandés. Déballez soigneusement et examinez les nouveaux appareils sanitaires.

Pour conserver la beauté de la finition, évitez d'installer le meuble sous les rayons directs du soleil, car la lumière du soleil peut le décolorer. Évitez les changements de températures brusques en rangeant le meuble à bonne distance des radiateurs, des sorties de chaleur et des appareils d'air climatisé. Évitez de placer le meuble directement sous les fenêtres.

**TOUTES LES PROCÉDURES D'INSTALLATION DOIVENT STRICTEMENT RESPECTER LES CODES DU BÂTIMENT ET DE PLOMBERIE EN VIGUEUR**

### Outils et matériel requis

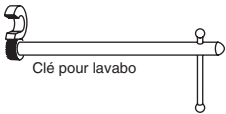
La procédure nécessite généralement l'utilisation d'outils et de matériel courant, disponibles dans les quincailleries et magasins d'articles de plomberie. Il est indispensable de disposer des outils et du matériel avant d'entreprendre le travail.



Clé universelle



Scie sauteuse



Clé pour lavabo



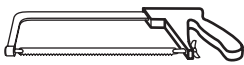
Pince à coulisse



Clé à tuyaux



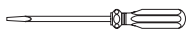
Couteau à mastiquer



Scie à métaux



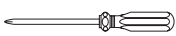
Coupe-tube



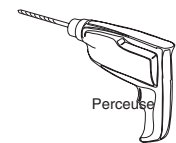
Tournevis ordinaire



Ruban à mesurer



Tournevis Phillips



Perceuse



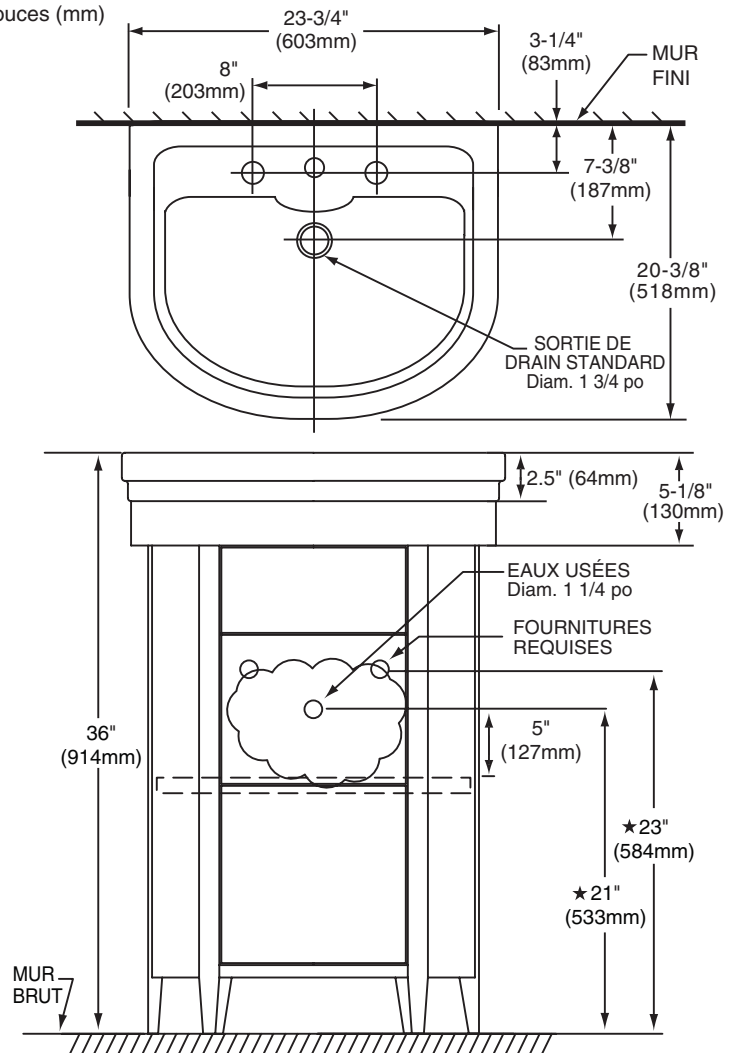
Niveau



Mastic de plombier ou calfat

### Dimensions extérieures

Unités : Pouces (mm)



**NOTE : ★ LES DIMENSIONS ILLUSTRÉES POUR L'EMPLACEMENT DES FOURNITURES ET DU SIPHON SONT SUGGÉRÉES**

## INSTALLATION DU MEUBLE-LAVABO

S'assurer qu'il y a un renforcement adéquat nécessaire à l'ancrage du meuble-lavabo au mur. Établir l'emplacement de la ligne horizontale du centre pour le support de l'appareil. (voir illustration 1).

S'il y a une moulure, il faudra faire une encoche de manière à asseoir le meuble-lavabo à plat contre le mur. (voir figure 2).

Mettre en place les canalisations et les égouts selon les mesures fournies (voir page 01).

**REMARQUE :** Si les conduites d'alimentation en place sont plus grandes que 4 po au centre, elles peuvent ne pas correspondre à la découpe de l'arrière ou de l'étagère de la vanité.

Mettre le meuble-lavabo en place et ajuster le niveau à l'aide des patins sous les pieds de l'armoire. Les patins peuvent s'ajuster vers l'extérieur jusqu'à  $\frac{3}{4}$  po, mais il est recommandé, autant que possible, de ne pas excéder  $\frac{1}{2}$  po.

Percer des trous dans le mur en se fiant à ceux dans le support métallique. Ancrer fermement l'armoire au mur à l'aide du support métallique. (voir figure 2).

Poursuivre l'installation conformément aux choix d'options de lavabo et de robinet.

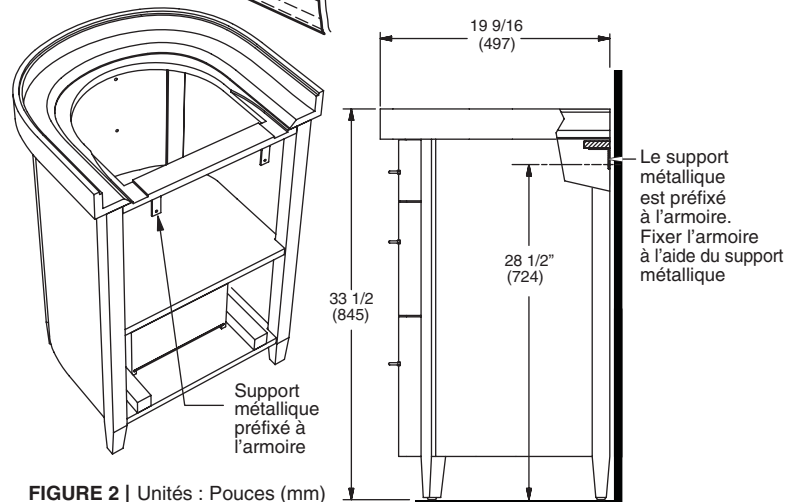
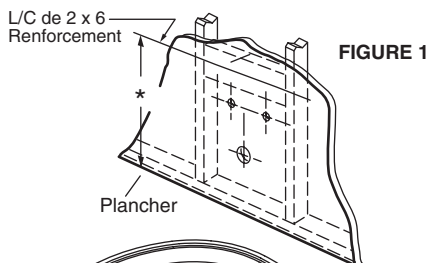


FIGURE 2 | Unités : Pouces (mm)

## Entretien et nettoyage

Nettoyer le meuble avec un chiffon doux, légèrement humide. Polir le meuble avec un chiffon doux. Pour nettoyer le miroir, l'asperger avec un nettoyant pour vitre et essuyer. Éviter d'utiliser des produits de nettoyage au silicone et des cires.

Nettoyer immédiatement l'excès d'eau et les éclaboussures. Éponger plutôt qu'essuyer. Il se formera des taches blanches sur le fini, si l'eau n'est pas rapidement essuyée.

**REMARQUE :** Veuillez prendre note que certains produits chimiques peuvent endommager le fini. Éviter d'utiliser les produits suivants : Iode, teinture à cheveux, lotion après-rasage, crème à raser, alcool, parfum, Lestoil®, Lysol Tub et Tile Cleaner®, Désinfectant Lysol®, désinfectant Dow®, acétone, décapant, Formule 409®, Tyle-X® et Nair®.

## GARANTIE PORCHER POUR MEUBLE EN BOIS

Si une inspection de cet article de plomberie PORCHER, dans l'année qui suit son installation initiale, fait état d'un défaut de matériau ou de fabrication, PORCHER réparera ou échangera, à sa discrétion, le produit pour un modèle semblable. Les couleurs du bois et les finitions peuvent varier en raison des caractéristiques naturelles du bois, telle que grain, stries minérales et autres. Ces variations ne sont pas considérées comme un défaut et par conséquent, ne sont pas couvertes par la garantie.

Cette garantie s'applique uniquement à l'acheteur et à l'installation originaux de ces produits.

Cette garantie limitée ne s'applique pas aux conformités des codes du bâtiment locaux. Étant donné que les codes du bâtiment locaux varient largement, l'acheteur de ce produit devrait vérifier auprès d'un entrepreneur en plomberie ou en bâtiment local les codes locaux auxquels il doit se conformer, avant l'installation.

Cette garantie deviendra nulle et sans effet si le produit a été déplacé de l'endroit d'installation initial; s'il a été soumis à un mauvais entretien, à l'abus, à une mauvaise utilisation, un accident ou autres avaries; s'il n'a pas été installé selon les instructions de PORCHER; ou s'il a été modifié d'une manière incompatible au produit tel que livré par PORCHER.

L'option de PORCHER de réparer ou d'échanger le produit, selon les conditions de cette garantie, n'inclut aucuns frais pour la main-d'œuvre ou autres frais encourus pour l'enlèvement ou l'installation, ni aucune responsabilité de PORCHER pour tous dommages indirects ou accidentels, attribuables à un défaut dans le produit, ou à la réparation ou l'échange d'un produit défectueux, étant tous expressément exclus de cette garantie (Certains états ou provinces ne permettent pas d'exclusion ou de limitation des garanties implicites; cette exclusion peut donc ne pas s'appliquer à vous.)

Cette garantie vous donne des droits légaux spécifiques. Vous pouvez avoir d'autres droits statutaires qui varient d'un état à l'autre ou d'une province à l'autre, dans lequel cas cette garantie n'affecte pas ces droits statutaires.

### Aux États-Unis :

PORCHER  
P. O. Box 6820  
Piscataway, New Jersey 08855  
À l'attention de : Directeur à la consommation

Les résidents des États-Unis peuvent aussi obtenir des informations à propos de la garantie en

Numéro sans frais : (800) 359-3261

### Au Canada :

PORCHER  
2480 Stanfield Rd. ,  
Mississauga, Ontario  
Canada L4Y 1S2

Sans frais : (800) 387-0369

### Au Mexique :

Directeur, Service à la clientèle  
PORCHER  
Via Morelos no 330  
Col. Santa Clara  
Ecatepec 55540 Edo. Mexique

# PORCHER®

## INSTRUCCIONES DE MONTAJE E INSTALACIÓN

### Juegos de gabinete Calla II 89850-00 y 89860

(Los juegos de gabinete Calla II se componen de Gabinete 89290-00 y Lavabo 20378-00)

#### INTRODUCCIÓN

Gracias por elegir nuestros productos Porcher. Para asegurarse de realizar la instalación sin inconvenientes, lea cuidadosamente estas instrucciones antes de comenzar. Revise también la sección de la lista de herramientas y materiales recomendados. Desempaque y examine cuidadosamente su nuevo artefacto de plomería.

Para mantener la belleza del acabado, evite colocar los muebles a la luz solar directa, ya que ésta provoca decoloración. Evite también los cambios de temperatura extremos al colocar los muebles lejos de radiadores, calentadores y respiraderos y equipos de aire acondicionado. Evite colocar los muebles directamente bajo las ventanas.

**TODOS LOS PROCEDIMIENTOS DE INSTALACIÓN DEBEN CUMPLIR EN ESTRICTO RIGOR CON LAS NORMAS LOCALES DE PLOMERÍA Y CONSTRUCCIÓN**



#### Herramientas y materiales necesarios

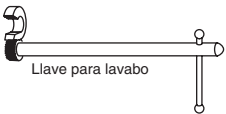
La mayoría de los procedimientos requieren el uso de herramientas y materiales comunes que están disponibles en tiendas de suministros de herrajes y plomería. Antes de comenzar la instalación, es fundamental que las herramientas y los materiales estén disponibles.



Llave ajustable



Sierra caladora



Llave para lavabo



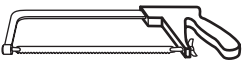
Pinzas ajustables



Llave para tubería



Espátula



Sierra para metales



Cortador de tuberías



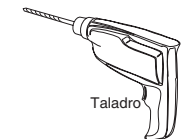
Destornillador normal



Cinta métrica



Destornillador Phillips



Taladro



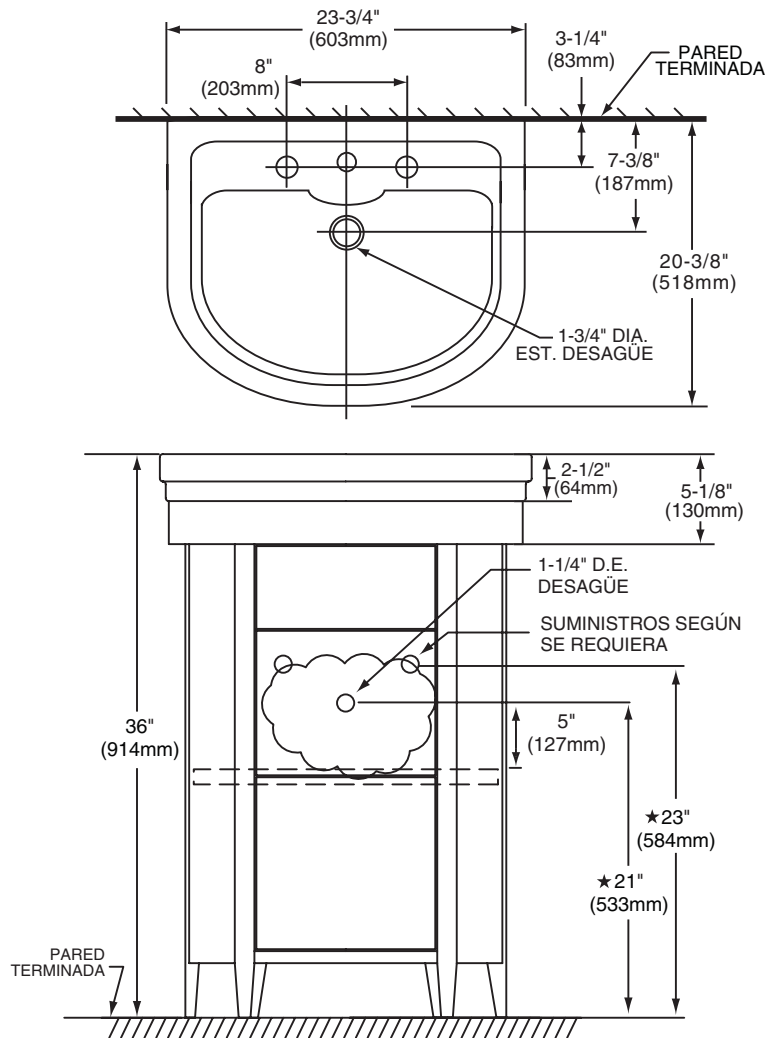
Masilla o calafate para plomería



Nivel

#### Dimensiones de instalación

Unidades: Pulgadas (mm)



**SUGERENCIAS:** ★ LAS DIMENSIONES QUE SE MUESTRAN PARA LA UBICACION DE SUMINISTROS Y LA TRAMPA P SON SUGERENCIAS

## INSTALACIÓN DEL VANITORIO

Refuerce adecuadamente la zona de anclaje del vanitorio a la pared. Determine la ubicación de la línea central horizontal de soporte " \* " del artefacto. (ver Figura 1).

Si hay moldura, hágale unos cortes para dejar el vanitorio pegado a la pared. (ver Figura 2).

Trace las líneas de suministro y desagüe según las dimensiones de instalación (ver Página 01).

**NOTA:** si las líneas de suministro actuales tienen una dimensión superior a 4" en el centro, pueden interferir con el corte en la parte posterior del vanitorio o del estante del vanitorio.

Mueva el vanitorio a la ubicación deseada y nivélelo con los niveladores ajustables que están en la parte inferior del gabinete. Los deslizadores se pueden ajustar hasta 3/4", pero se recomienda no superar 1/2" si es posible.

Perfore usando los orificios de la escuadra metálica como guía en la pared. Fije el gabinete de forma segura a la pared con la escuadra metálica. (ver Figura 2).

Continúe con la instalación adecuada para las opciones seleccionadas de lavabo y grifo.

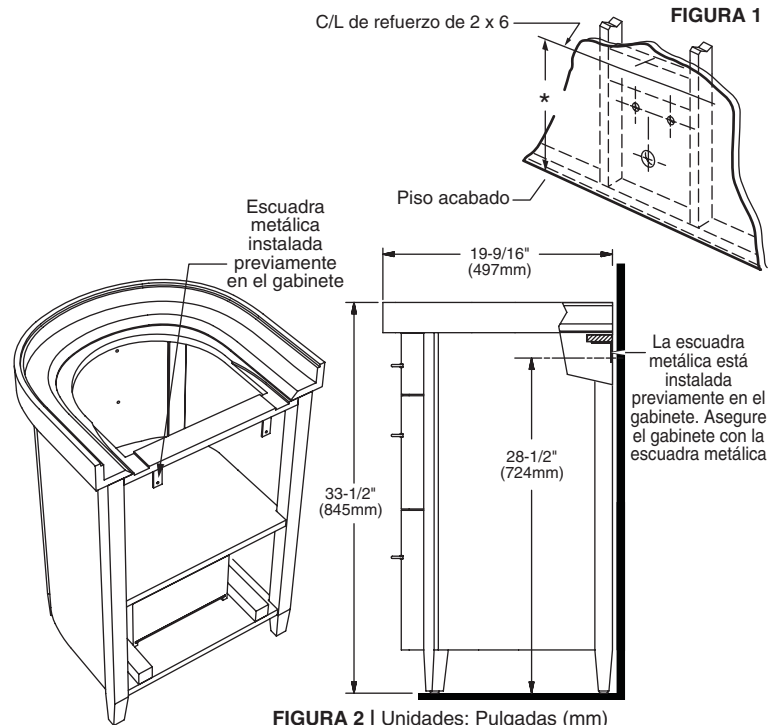


FIGURA 2 | Unidades: Pulgadas (mm)

## Cuidado y limpieza

Limpie el producto con un paño suave y ligeramente húmedo. Para sacar brillo al producto, utilice un paño suave y seco. Cuando limpie el espejo, rocíelo con un limpiavidrios y frótelo. Evite utilizar limpiadores y ceras con silicona.

Limpie de inmediato el exceso de agua y las salpicaduras. Deje que el papel o paño se empape en lugar de frotarlo. El agua que quede por un período prolongado provocará manchas blancas en el acabado.

**NOTA:** tenga en cuenta que algunos productos químicos pueden dañar el acabado. Evite los siguientes elementos: yodo, tinte para cabello, crema de afeitar, loción para después de afeitarse, alcohol, perfume, Lestoil®, Lysol Tub y Tile Cleaner®, Lysol Spray Disinfectant®, Dow Disinfectant®, acetona, diluyente, Formula 409®, Tile-X® y Nair®.

## GARANTÍA PARA MUEBLES DE MADERA PORCHER

Si la inspección de este producto de plomería PORCHER, dentro del año de su compra inicial, confirma que hay defectos de materiales o fabricación, PORCHER reparará o tendrá la opción de cambiar el producto por un modelo similar. Las variaciones en el color real de la madera y los acabados, que pueden ser producto de las características naturales de la madera, tales como los patrones de la veta, vetas minerales y la apariencia, no son defectos y no están cubiertos por esta garantía.

Esta garantía se aplica exclusivamente al comprador e instalación originales de estos productos.

Esta garantía limitada no se aplica al cumplimiento de las normas de construcción locales. Dado que los códigos de construcción local varían considerablemente, el comprador de este producto debe, antes de la instalación, consultar con su contratista de construcción o plomería local si quiere garantizar el cumplimiento de las normas locales.

Esta garantía será nula si el producto es retirado de su lugar original de instalación; si ha sufrido mantenimiento incorrecto, abuso, mal uso, accidentes u otros daños; si fuera instalado sin seguir las instrucciones de PORCHER; o si fuera alterado de un modo incongruente con el producto enviado por PORCHER.

La opción de reparar o cambiar este producto que tiene PORCHER bajo esta garantía no cubre gastos de mano de obra por retiro o instalación, como así tampoco PORCHER será responsable ante cualquier otro daño indirecto o fortuito atribuible a defectos en el producto o a las reparaciones o al recambio de un producto con fallas, por lo que se los excluye expresamente de esta garantía (Algunos estados o provincias no permiten la exclusión o limitación de las garantías implícitas, por lo que esta exclusión puede no aplicarse a su caso.)

Esta garantía le otorga derechos legales específicos. Los derechos estatales que usted pueda tener y que varían de un estado a otro o de una provincia a otra, no quedan afectados por esta garantía.

### En los Estados Unidos:

PORCHER  
P.O. Box 6820  
Piscataway, New Jersey 08855  
Atención: Director de Asuntos del Consumidor

### En Canadá:

PORCHER  
2480 Stanfield Rd.  
Mississauga, Ontario  
Canadá L4Y 1S2

### En México:

Gerente de Servicio al Cliente  
PORCHER  
Vía Morelos #330  
Col. Santa Clara  
Ecatepec 55540 Edo. México

Número sin cargo: (800) 387-0369

Para los residentes en los Estados Unidos, la información de la garantía puede obtenerse también llamando al siguiente número sin cargo: (800) 359-3261