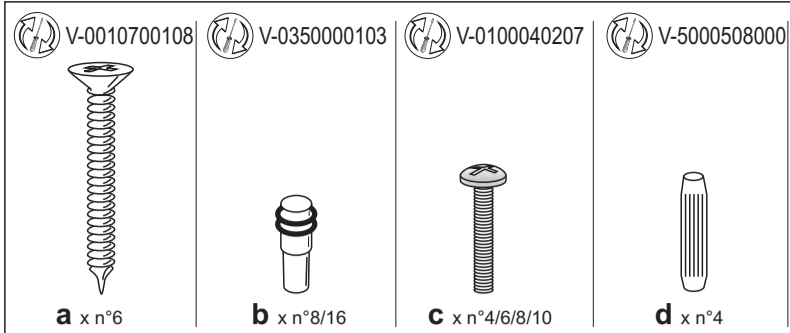
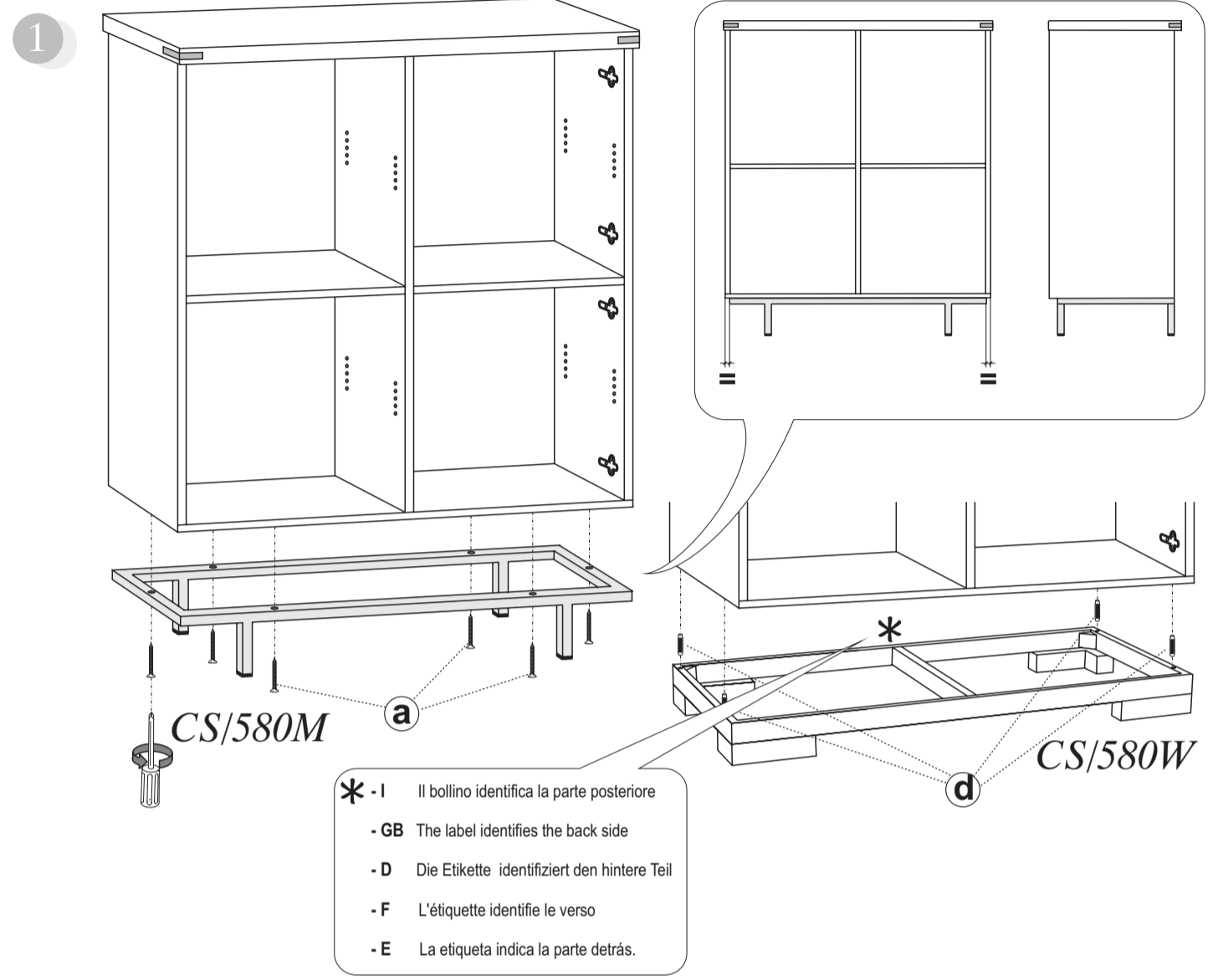


CS/580 Station



- I Prima di iniziare il montaggio identificare tutti i componenti con l'aiuto delle istruzioni.
- GB Before starting to assembly, please identify all components.
- D Vor der montage sind die einzelteile anhand der montageanleitung zu identifizieren.
- F Avant de debuter le montage identifiez tous les composants a l'aide de la notice.
- E Antes de iniciar el montaje, identifique todos los componentes con ayuda de la nota.



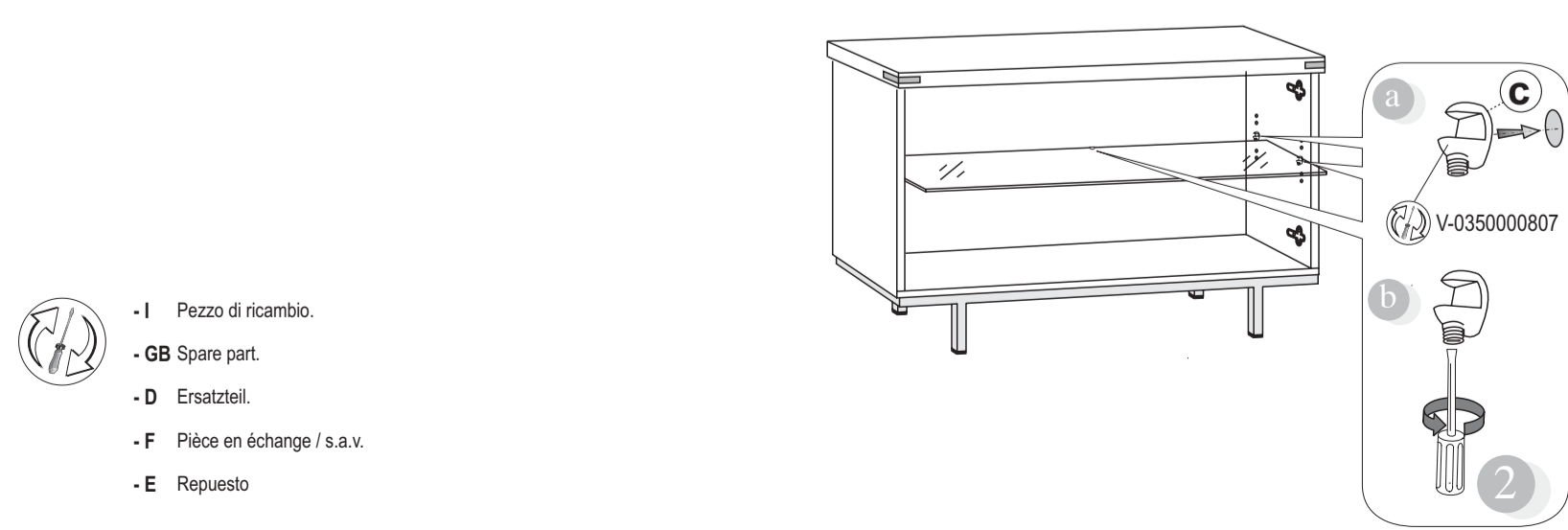
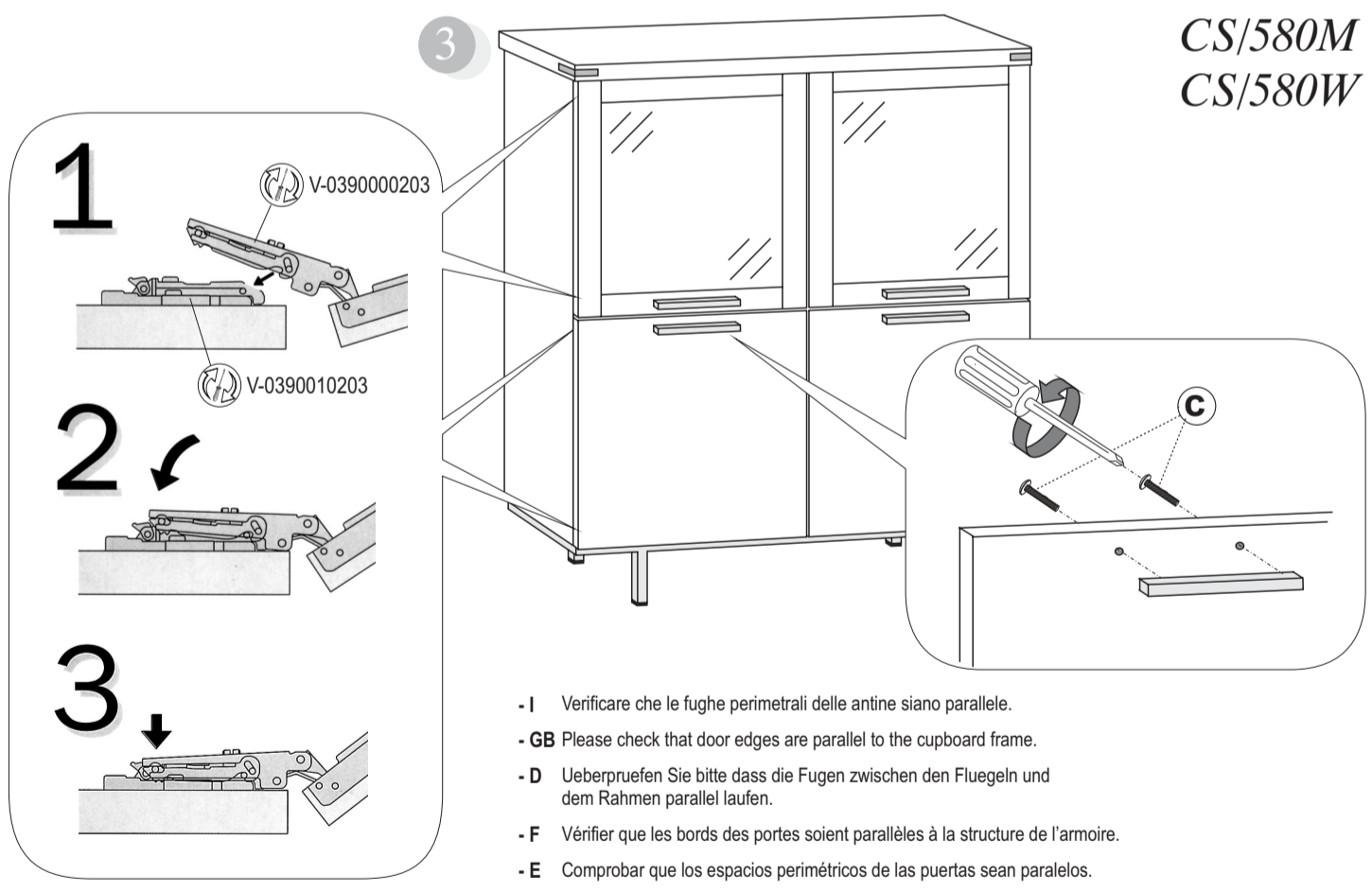
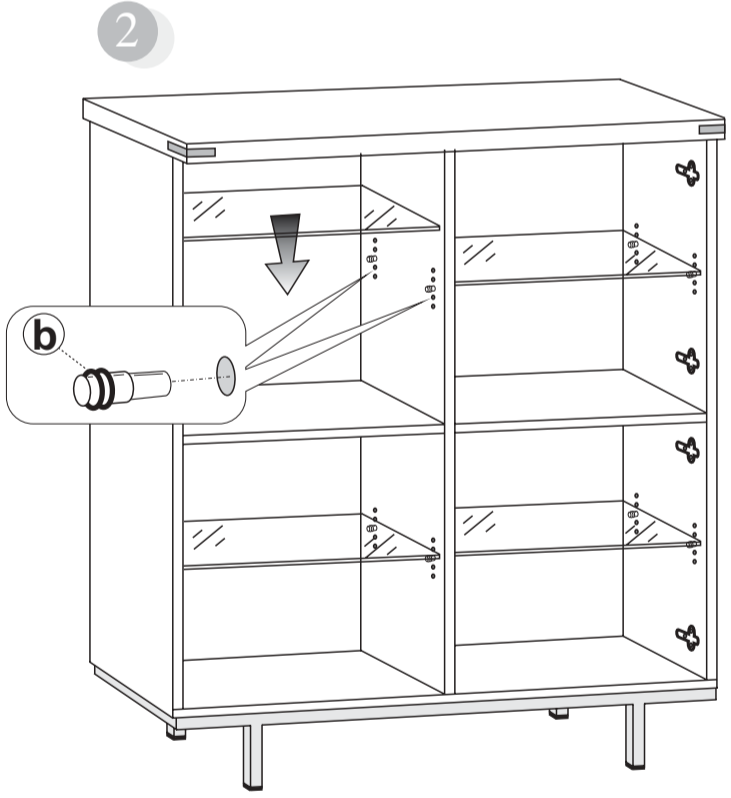
Calligaris[®]
dal 1923

ITALIAN LIVING

Calligaris s.p.a. - 33044 Manzano (Udine) Italy - Viale Trieste, 12
 Tel. +39.0432.748211 - Fax +39.0432.750104
 http://www.calligaris.it e-mail: info@calligaris.it

ICNet **CISQ** **ICILA**
 Quality System UNI EN ISO 9001 Associato assArredo

H-A 580 01 02-2



- I Pezzo di ricambio.
- GB Spare part.
- D Ersatzteil.
- F Pièce en échange / s.a.v.
- E Repuesto

CS/580-9

COMUNICAZIONI AL CLIENTE

LA PRESENTE SCHEDE PRODOTTO DEVE ESSERE CONSEGNATA AL CLIENTE UNITAMENTE ALLA MERCE ACQUISTATATA

**Mobile: 'Station'
Modello: CS/580**

Materiali

Elementi a pannello in particelle di legno a bassa emissione di formaldeide in conformità alla normativa europea, rivestiti in legno verniciato

Istruzioni d'uso

Per il montaggio fare riferimento alle relative istruzioni

Al fine di garantire la stabilità e la durata nel tempo dell'articolo, si consiglia di verificare periodicamente il corretto serraggio delle viterie

580-1-2: carico massimo applicabile uniformemente distribuito sul piano: 80 kg
580-3-9-14: carico massimo applicabile uniformemente distribuito sul piano: 40 kg
580-1: portata massima per ripiano interno 17 kg e 12 kg interni ad ogni cassetto (con carico distribuito)

580-2: portata massima 12 kg interni ad ogni cassetto (con carico distribuito)

580-3-9: portata massima per ripiano interno 17 kg (con carico distribuito)

580-14: portata massima 30 kg sul ripiano interno e 12 kg interni ad ogni cassetto (con carico distribuito)

Il prodotto non è adatto ad uso esterno

Il contatto delle superfici del prodotto con corpi caldi può danneggiare il materiale

Per interventi di straordinaria manutenzione o di riparazione rivolgersi al rivenditore di fiducia

Una volta dismessi il prodotto od i suoi componenti non vanno dispersi nell'ambiente, ma conferiti ai sistemi pubblici di smaltimento rifiuti

Consigli di manutenzione

I liquidi rovesciati devono essere assorbiti immediatamente con un panno pulito e asciutto

Per la pulizia delle parti in legno, utilizzare esclusivamente prodotti specifici

Non usare prodotti abrasivi

La Calligaris S.p.A. declina ogni responsabilità derivante da un uso improprio dell'oggetto sopra descritto

CUSTOMER INFORMATION

THIS PRODUCT LIST MUST BE DELIVERED TO THE CUSTOMER TOGETHER WITH THE PURCHASED MATERIAL

**Cabinet: 'Station'
Model: CS/580**

Materials

Panels in wooden chipboard with low formaldehyde emission, in compliance with European standards, covered with lacquered wood

User instructions

Refer to the instructions for assembly

In order to guarantee stability and life of the article, periodically check that the screws are correctly tightened

580-1-2 maximum weight bearing on the top (with equally distributed weight): 80 kg
580-3-9-14: maximum weight bearing on the top (with equally distributed weight): 40 kg
580-1: maximum weight bearing for inner shelf 17 kg and 12 kg for each drawer (with equally distributed weight)

580-2: maximum weight bearing 12 kg for each drawer (with equally distributed weight)

580-3-9: maximum weight bearing for inner shelf 17 kg (with equally distributed weight)

580-14: maximum weight bearing 30 kg for the inner shelf and 12 kg for each drawer (with equally distributed weight)

The product is not suitable for outdoor use

Contact with hot items can damage the surface

For major maintenance or repairs, consult the retailer

Once the product or its components are no longer used, make sure that they are disposed of correctly through the public waste disposal services

Maintenance recommendations

Any spills should be wiped up immediately with a clean, dry cloth

To clean wooden parts, use products that are specifically for wood

Do not use abrasive products

Calligaris S.p.A. disclaims any responsibility deriving from incorrect use of the above mentioned object

MITTEILUNG AN DIE KUNDEN

DIE VORLIEGENDE KARTE MIT DEN TECHNISCHEN DATEN DES PRODUKTS IST DEM KUNDEN ZUSAMMEN MIT DEM EINGEKkauFTEN PRODUKT ZU ÜBERGEBEN

**Möbelstück: 'Station'
Modell: CS/580**

Materialien

Paneele aus Holzspänen mit niedrigen Formaldehydausstoßwerten gemäß den Europäischen Vorschriften, Holzbeschichtung, gebeizt

Gebrauchsanweisung

Zur Montage die entsprechende Gebrauchsanweisung konsultieren
Zur Gewährleistung der Stabilität und der Beständigkeit des Artikels, ist die regelmäßige Prüfung der korrekten Schraubenbefestigung ratsam

580-1-2 maximale Tragfähigkeit bei verteiltem Gewicht: 80 kg
580-3-9-14: maximale Tragfähigkeit bei verteiltem Gewicht: 40 kg
580-1: Maximale Tragfähigkeit pro Fachboden 17 kg und pro Schublade 12 kg (bei verteiltem Gewicht)

580-2: Maximale Tragfähigkeit pro Schublade 12 kg (bei verteiltem Gewicht)

580-3-9: Maximale Tragfähigkeit pro Fachboden 17 kg (bei verteiltem Gewicht)

580-14: Maximale Tragfähigkeit pro Fachboden 30 kg und pro Schublade 12kg (bei verteiltem Gewicht)

Das Produkt ist für die Außenanwendung nicht geeignet

Der Kontakt der Oberflächen des Produktes mit warmen Körpern kann das Material schädigen

Wenden Sie sich für außerordentliche Wartungsarbeiten oder Reparaturen an den Händler Ihres Vertrauens

Wenn das Produkt oder seine Komponenten keine Verwendung mehr findet, dann muß es entsprechend über öffentliche Müllsysteme entsorgt werden

Wartungshinweise

Verschüttete Flüssigkeiten müssen sofort mit einem sauberen und trockenen Tuch entfernt werden

Verwenden Sie zur Reinigung der Holzteile ausschließlich Produkte, die speziell für Holz geeignet sind

Benutzen Sie keine Schleifmittel

Die Calligaris S.p.A. übernimmt keine Haftung bei unsachgemäßem Gebrauch des Produkts

COMMUNICATIONS AU CLIENT

LA FICHE PRODUIT DOIT ÊTRE REMISE AU CLIENT AVEC LA MARCHANDISE

**Meuble: 'Station'
Modèle: CS/580**

Matériaux

Panneaux en bois aggloméré à émission limitée de formaldéhyde conformément aux normes européennes, plaqués en bois verni

Instructions

Pour l'assemblage voir les instructions

Afin de garantir la stabilité et la durée de l'article il est conseillé de vérifier périodiquement le serrage des vis

580-1-2 poids maximal applicable à distribuer uniformément sur le plateau: 80 kg
580-3-9-14: poids maximal applicable à distribuer uniformément sur le plateau: 40 kg
580-1: Poids maximum supporté pour étagère interne 17 kg et 12 kg pour le contenu de chaque tiroir (avec répartition du poids)

580-2: Poids maximum supporté de 12 kg pour le contenu de chaque tiroir (avec répartition du poids)

580-3-9: Poids maximum supporté pour chaque étagère interne 17 kg (avec répartition du poids)

580-14 : Poids maximum supporté 30 kg sur l'étagère interne et 12 kg pour le contenu de chaque tiroir (avec répartition du poids)

Le produit n'est pas prévu pour l'extérieur

Le contact de la surface du dessus avec des corps chauds peut endommager le matériel

Pour toute intervention d'entretien extraordinaire ou de réparation, contacter le revendeur

A la fin de son utilisation, le produit ou ses éléments ne doivent pas être abandonnés dans l'environnement, mais déposés auprès des centres de traitement et d'élimination des déchets

Conseils d'entretien

Les liquides renversés doivent être absorbés immédiatement avec un chiffon propre et sec

Pour le nettoyage des parties en bois, utiliser exclusivement des produits spécifiques pour le bois

Ne pas utiliser des produits abrasifs

Calligaris S.p.A. décline toute responsabilité en cas d'utilisation erronée de l'objet indiqué ci-dessus

COMUNICACIONES AL CLIENTE

LA FICHA DE PRODUCTO DEBE ENVIARSE AL CLIENTE JUNTO A LA MERCANCIA

**Mueble: 'Station'
Modelo: CS/580**

Materiales

Paneles de partículas de madera de baja emisión de formaldehído en conformidad con la normativa europea, revestidos de madera barnizada

Instrucciones de uso

Para el montaje seguir las instrucciones al pie de la letra

Al fin de garantizar la estabilidad y la duración en el tiempo del artículo, se aconseja controlar periódicamente que los tornillos sean correctamente apretados

580-1-2 peso máximo aplicable distribuido uniformemente sobre el plano: 80 kg
580-3-9-14: peso máximo aplicable distribuido uniformemente sobre el plano: 40 kg
580-1: Peso máximo admitido para estante interno 17 kg y 12 kg internos a cada cajón (peso distribuido)

580-2: Peso máximo admitido 12 kg internos a cada cajón (peso distribuido)

580-3-9: Peso máximo admitido para estante interno 17 kg (peso distribuido)

580-14: Peso máximo admitido 30 kg para estante interno y 12 kg internos a cada cajón (peso distribuido)

El producto no es apto para el uso en exteriores

El contacto de la superficie del producto con cuerpos calientes puede degenerar el material

En caso de reparaciones o de mantenimiento extraordinario dirigirse al comercio vendedor

Cuando se deseché el producto utilizar los canales apropiados

Consejos de mantenimiento

Los líquidos derramados deben ser absorbidos inmediatamente con un paño limpio y seco

Para la limpieza de las partes de madera, utilizar exclusivamente productos específicos para la madera

No usar productos abrasivos

Calligaris S.p.A. declina toda responsabilidad derivada de una utilización inapropiada de los objetos arriba descritos

CS/580-14

