



## **AVS-422**

AUDIO VIDEO TELEVISION SYSTEM  
MEUBLE TV POUR TÉLÉVISEURS  
SOPORTE PARA TV



## **ASSEMBLY INSTRUCTIONS INSTRUCTIONS D'ASSEMBLAGE INSTRUCCIONES DE ARMADO**

Patent #489,548 / Brevet no. 489,548 / Patent #489,548  
Made in China / Fabriqué en Chine / Hecho en China  
Italian designed / De design italien / De diseño italiano

*Do not discard these instructions / Ne pas jeter ces instructions / Conserve estas instrucciones*

M-1\_092407v2

### **FOR YOUR SAFETY, PLEASE FOLLOW THESE PRECAUTIONS:**



- ! ALWAYS REMOVE THE TV AND OTHER EQUIPMENT FROM THE FURNITURE PRIOR TO MOVING THE ASSEMBLED UNIT.
- ! BE CAREFUL WHEN MOVING THE ASSEMBLED FURNITURE AFTER THE GLASS SHELF HAS BEEN INSTALLED, AND/OR WHEN THERE IS EQUIPMENT LOCATED ON THE FURNITURE AS THIS MAY CAUSE THE SHELVES AND OTHER ITEMS TO BECOME UNSECURED AND FALL.
- ! WHEN IN USE, THIS FURNITURE MUST BE PLACED ON A FLAT, SOLID AND LEVEL SURFACE.
- ! DO NOT LEAN ON THE TV WHEN IT IS ON THE TV STAND.
- ! DO NOT CLIMB OR STEP ON THE STAND.
- ! DO NOT BANG INTO OR PLACE YOUR OWN WEIGHT ON THE GLASS SHELF.
- ! DO NOT PLACE ITEMS ON THE SHELVES WHICH EXCEED THE MAXIMUM WEIGHT LIMITS OF 200 LBS. FOR TOP SHELF AND 50 LBS. FOR EACH LOWER SHELF. ALWAYS PLACE THE HEAVIEST COMPONENTS ON THE BOTTOM SHELF.

*Bell'O International Corp. will not be responsible for failure to assemble as directed or for the improper assembly, use or handling of this stand.*

### **VEILLER À RESPECTER CES MESURES DE PRÉCAUTION !**



- ! TOUJOURS ENLEVER LE TÉLÉVISEUR ET AUTRE ÉQUIPEMENT AVANT DE DÉPLACER LE MEUBLE ASSEMBLÉ.
- ! DÉPLACER LE MEUBLE AVEC PRÉCAUTION UNE FOIS QUE LE PLATEAU EN VERRE A ÉTÉ POSÉ OU LORSQU'IL Y A DU MATÉRIEL PLACÉ SUR LE MEUBLE CAR CELA PEUT CAUSER LE DÉCROCHEMENT ET LA CHUTE DES PLATEAUX ET AUTRES ÉLÉMENTS.
- ! DURANT L'UTILISATION, LE MEUBLE DOIT ÊTRE POSÉ SUR UNE SURFACE PLATE, SOLIDE ET HORIZONTALE.
- ! NE PAS S'APPUYER CONTRE LE TÉLÉVISEUR LORSQU'IL EST POSÉ SUR LE MEUBLE.
- ! NE PAS GRIMPER NI MARCHER SUR LE MEUBLE.
- ! NE PAS TAPER NI S'APPUYER SUR LE PLATEAU EN VERRE.
- ! NE PAS POSER SUR LE MEUBLE DES OBJETS DÉPASSANT LA LIMITE DE POIDS DE 90,7 KG POUR LE PLATEAU SUPÉRIEUR ET DE 22,5 KG POUR CHAQUE PLATEAU INFÉRIEUR. TOUJOURS PLACER LES COMPOSANTS LES PLUS LOURDS SUR LE PLATEAU INFÉRIEUR.

*Bell'O International Corps décline toute responsabilité en cas d'assemblage non conforme aux instructions ou pour l'assemblage, l'utilisation ou la manutention incorrects de ce meuble.*

### **POR SU SEGURIDAD TENGA LAS SIGUIENTES PRECAUCIONES:**



- ! SIEMPRE quite el televisor y cualquier otro equipo del mueble antes de mover la unidad armada.
- ! TENGA CUIDADO AL MOVER LA UNIDAD ARMADA UNA VEZ INSTALADO EL ESTANTE DE VIDRIO Y/O CUANDO HAYA ALGÚN EQUIPO EN EL MUEBLE YA QUE ESTO PODRÍA AFLOJAR EL ESTANTE Y OTROS ARTÍCULOS Y HACER QUE SE CAIGAN.
- ! EL MUEBLE DEBE ESTAR UBICADO EN UNA SUPERFICIE PLANA, SÓLIDA Y NIVELADA CUANDO SE LO ESTÉ UTILIZANDO.
- ! NO INCLINE EL TELEVISOR CUANDO ESTÉ EN EL SOPORTE PARA TV.
- ! NO SE SUBA NI SE PARE SOBRE EL SOPORTE.
- ! NO GOLPEE EL ESTANTE DE VIDRIO NI SE APOYE CON SU PESO SOBRE EL MISMO.
- ! NO COLOQUE SOBRE LOS ESTANTES ARTÍCULOS QUE EXCEDAN LOS LÍMITES MÁXIMOS DE PESO: 200 LBS PARA EL ESTANTE SUPERIOR Y 50 LBS PARA CADA ESTANTE INFERIOR. SIEMPRE COLOQUE LOS COMPONENTES MÁS PESADOS EN EL ESTANTE INFERIOR.

*Bell'O International Corp. no se hará responsable en caso de que no se instale la base según las instrucciones, ni de la instalación, uso o manejo incorrectos de esta base.*

# English

**NOTE: Two people are recommended to assemble this unit.**

1. PLACE the rear CMS® (Cable Management System) post (3) upright with the shelf slot facing toward the front.
2. ALIGN the two holes on the CMS® post lower rear support bar end with the matching holes toward the rear bottom of the left side frame (1). SECURE the side frame (1) to the CMS® post bar (3) with two screws (6). DO NOT FULLY TIGHTEN THE SCREWS AT THIS POINT.

3. INSERT the round shelf support bars (4) into left side frame leg (1) holes with the cut-out slots on both ends facing DOWNWARD. PUSH downward on the bars until the slot snaps into the side frame.

4. INSERT the upper front support bar (5) into the cut-outs located on the inside top of the left side frame (1) with the cut-out slots on the upper front support bar facing down.

**NOTE:** When positioned correctly, the cut-out slot in the upper front support bar will fit over the inner edge of each side frame with the bar ends inside the top of the frame.

5. REPEAT steps B and C for the right side frame (2). DO NOT FULLY TIGHTEN THE SCREWS AT THIS POINT.

6. PLACE the small glass pads (7) onto the lower rear glass support bar of the CMS® post (3). PLACE the larger and taller glass pads (8) onto the upper rear glass support bar of the CMS® post (3) and front upper glass support bars.

7. MOVE the assembled stand to the location it will occupy in the room BEFORE adding the glass shelves, TV, or other equipment.

8. SLIDE the bottom (middle sized) shelf (9) into the cut-out slot on the CMS® post (3), and secure tightly into the shelf clips (11) with the set screws (13) and plastic screwdriver.

**NOTE:** You cannot place the shelves into position unless the support bars (4) are securely snapped into place.

9. SLIDE the center (smallest sized) shelf (10) into the cut-out slot on the CMS® post (3), and secure tightly into the shelf clips (11) with the set screws (13) and plastic screwdriver.

10. GO BACK AND TIGHTEN the screws to secure the side frames (1) and (2) and the CMS® post bar (3).

11. PLACE the top (largest sized) shelf (12) onto the rear support bar and top of the CMS® post (3) with the top extended out exactly 2.5" from the end of CMS® post (3), as shown in Fig. 4.

**IMPORTANT:** REMOVE ALL GLASS, TV AND OTHER EQUIPMENT FROM THE STAND PRIOR TO MOVING THE ASSEMBLED UNIT. DO NOT ATTEMPT TO MOVE THE ASSEMBLED STAND AFTER THE GLASS SHELVES HAVE BEEN INSTALLED, AND/OR WHEN THERE IS EQUIPMENT LOCATED ON THE STAND AS THIS MAY CAUSE THE SHELVES TO BECOME UNSECURE AND FALL. MAKE SURE THAT THE FRONT OF THE TV IS POSITIONED A FEW INCHES BACK FROM THE FRONT OF THE TOP GLASS. WHEN IN USE, THIS FURNITURE MUST BE PLACED ON A FLAT AND LEVEL SURFACE. ALWAYS PLACE THE HEAVIEST EQUIPMENT ON THE BOTTOM SHELF.

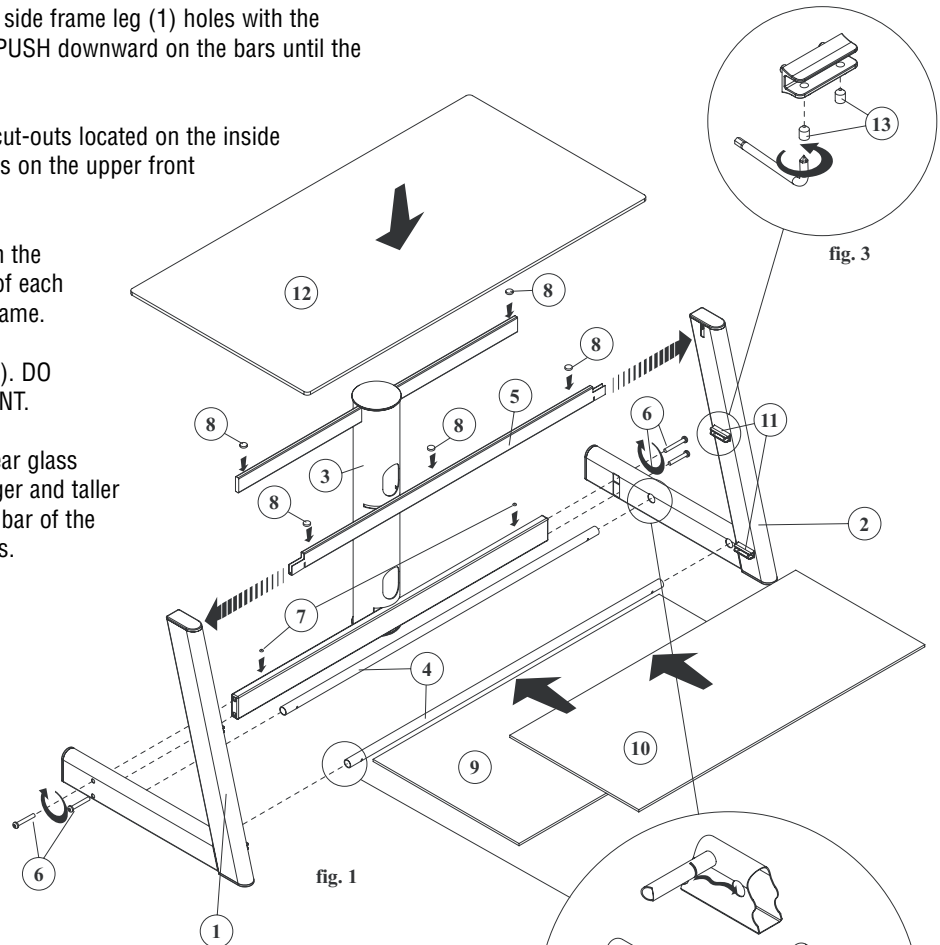
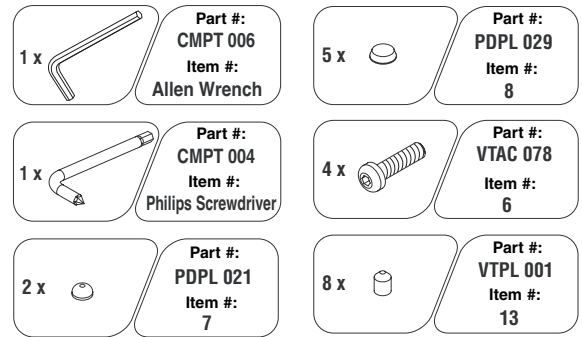


fig. 1

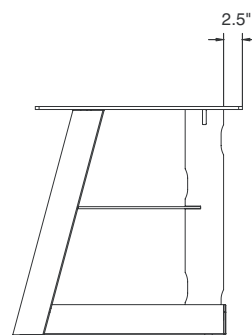


fig. 4

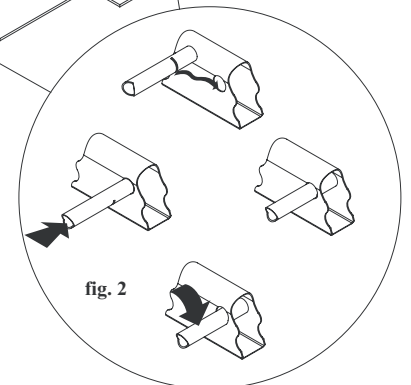


fig. 2

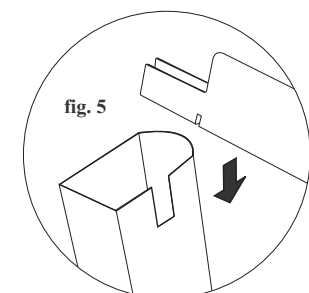


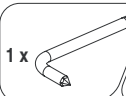





fig. 5

**NOTA: Es recomendable ensamblar esta unidad entre dos personas.**

1. COLOQUE el sostén trasero del CMS® (Sistema de administración de cables) (3) en posición vertical con la ranura del estante de cara hacia el frente.
2. ALINEE los dos orificios del extremo de la barra de soporte inferior trasera del sostén del CMS® con los orificios que les corresponden en la parte inferior trasera del sostén lateral izquierdo (1). UNA el sostén lateral (1) a la barra del sostén del CMS® (3) con dos tornillos (6). NO AJUSTE LOS TORNILLOS COMPLETAMENTE TODAVÍA.

1 x 	Pieza #: CMPT 006 Artículo #: Llave de Allen	5 x 	Pieza #: PDPL 029 Artículo #: 8
1 x 	Pieza #: CMPT 004 Artículo #: Destornillador	4 x 	Pieza #: VTAC 078 Artículo #: 6
2 x 	Pieza #: PDPL 021 Artículo #: 7	8 x 	Pieza #: VTPL 001 Artículo #: 13

3. INSERTE las barras redondas de soporte de los estantes (4) en los orificios de la pata del sostén lateral izquierdo (1) con las ranuras de ambos extremos de cara hacia ABAJO. PRESIONE las barras hacia abajo hasta que la ranura se encaje en el sostén lateral.
4. INSERTE la barra de soporte frontal superior (5) en las ranuras ubicadas en la cara superior interna del sostén lateral izquierdo (1), con las espigas de la barra de soporte frontal superior vueltas hacia abajo.

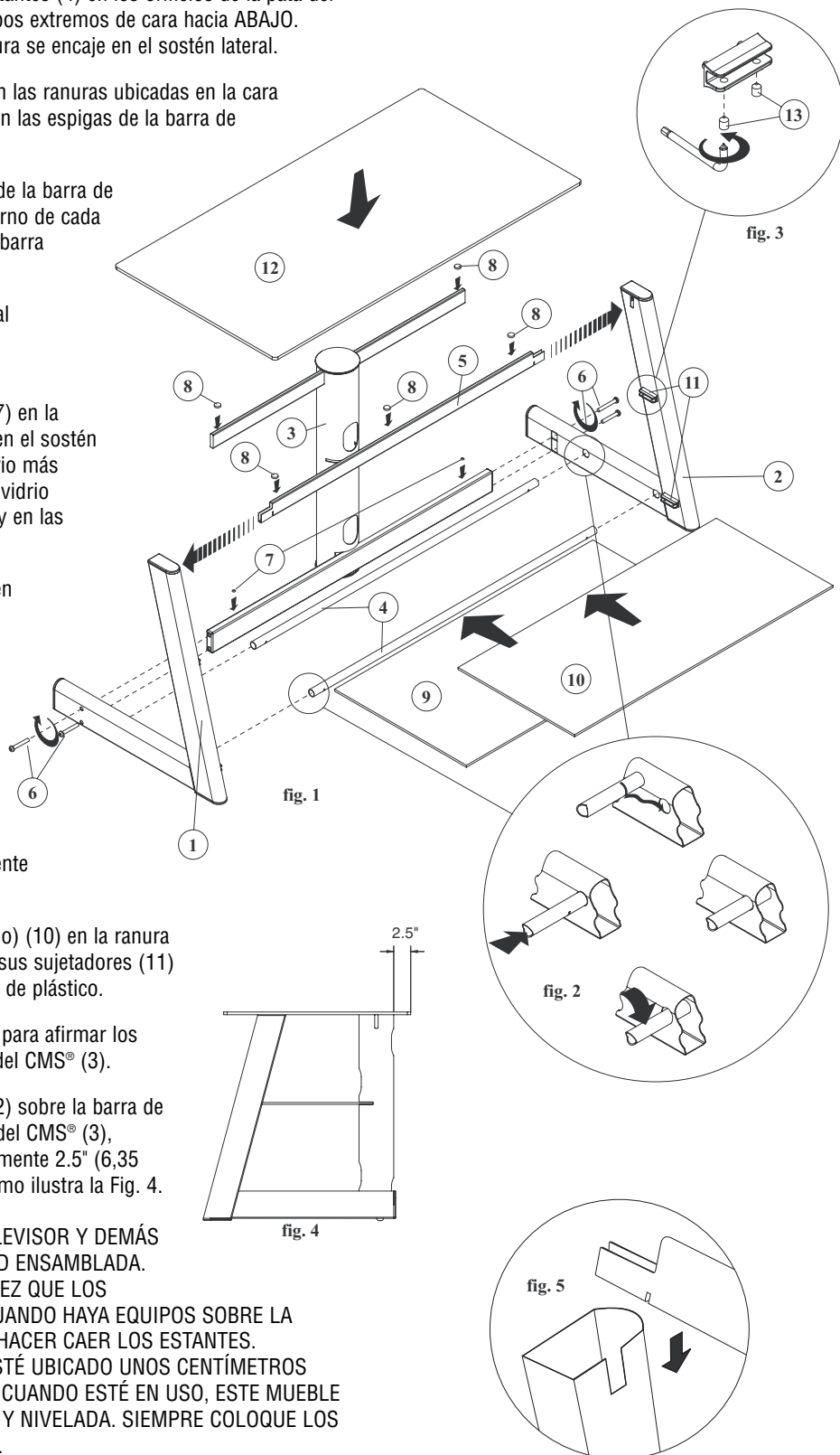
**NOTA:** Si están ubicadas correctamente, las espigas de la barra de soporte frontal superior se encajarán en el borde interno de cada uno de los sostenes laterales con los extremos de la barra dentro de la parte superior del sostén.

5. REPITA los pasos B y C para armar el sostén lateral derecho (2). NO AJUSTE LOS TORNILLOS COMPLETAMENTE TODAVÍA.
6. COLOQUE las almohadillas para vidrio pequeñas (7) en la barra de soporte del vidrio trasera inferior que va en el sostén del CMS® (3). COLOQUE las almohadillas para vidrio más grandes y más altas (8) en la barra de soporte del vidrio trasera superior que va en el sostén del CMS® (3) y en las barras delanteras superiores.
7. MUEVA la base ensamblada al lugar que ocupará en la habitación ANTES de agregar los estantes de vidrio, el televisor o cualquier otro equipo.
8. DESLICE el estante inferior (el de tamaño mediano) (9) en la ranura del sostén del CMS® (3) y ajústelo con firmeza en sus sujetadores (11) con los tornillos de fijación (13) y el destornillador de plástico.

**NOTA:** No se puede ubicar los estantes en su sitio a menos que las barras de soporte (4) estén firmemente encajadas donde corresponde.

9. DESLICE el estante intermedio (el de menor tamaño) (10) en la ranura del sostén del CMS® (3) y ajústelo con firmeza en sus sujetadores (11) con los tornillos de fijación (13) y el destornillador de plástico.
10. RECORRA ESTOS PASOS Y AJUSTE los tornillos para afirmar los sostenes laterales (1) y (2) y la barra del sostén del CMS® (3).
11. COLOQUE el estante superior (el más grande) (12) sobre la barra de soporte trasera y el extremo superior del sostén del CMS® (3), haciendo que la parte superior sobresalga exactamente 2.5" (6,35 cm) desde el extremo del poste del CMS® (3), como ilustra la Fig. 4.

**IMPORTANTE:** RETIRE TODOS LOS VIDRIOS, EL TELEVISOR Y DEMÁS EQUIPOS DE LA BASE ANTES DE MOVER LA UNIDAD ENSAMBLADA. NO INTENTE MOVER LA BASE ENSAMBLADA UNA VEZ QUE LOS ESTANTES DE VIDRIO YA ESTÉN INSTALADOS NI CUANDO HAYA EQUIPOS SOBRE LA MISMA, YA QUE ESTO PODRÍA DESESTABILIZAR Y HACER CAER LOS ESTANTES. ASEGÚRESE DE QUE EL FRENTE DEL TELEVISOR ESTÉ UBICADO UNOS CENTÍMETROS HACIA ATRÁS DEL FRENTE DEL VIDRIO SUPERIOR. CUANDO ESTÉ EN USO, ESTE MUEBLE DEBE COLOCARSE SOBRE UNA SUPERFICIE PLANA Y NIVELADA. SIEMPRE COLOQUE LOS EQUIPOS MÁS PESADOS EN EL ESTANTE INFERIOR.



# Français

**REMARQUE : Il est conseillé d'être à deux pour assembler ce meuble.**

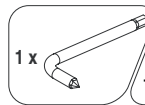
1. PLACER le montant passe-fil CMS® arrière (3) verticalement avec l'encoche pour plateau vers l'avant.
2. ALIGNER les deux trous à l'extrémité de la barre de support inférieure arrière du montant CMS® avec les trous correspondants vers l'arrière du bas du cadre latéral gauche (1). ATTACHER le cadre latéral (1) à la barre du montant CMS® (3) avec deux vis (6). NE PAS ENCORE SERRER LES VIS À FOND.



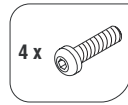
Pièce #: CMPT 006  
Article #: Clé hexagonale coudée



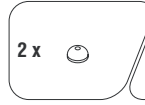
Pièce #: PDPL 029  
Article #: 8



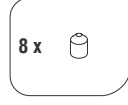
Pièce #: CMPT 004  
Article #: Tournevis à tête



Pièce #: VTAC 078  
Article #: 6



Pièce #: PDPL 021  
Article #: 7



Pièce #: VTPL 001  
Article #: 13

3. INTRODUIRE les barres de support de plateau rondes (4) dans les trous du montant du cadre gauche (1) avec les entailles aux deux extrémités tournées VERS LE BAS. POUSSER les barres vers le bas jusqu'à ce que l'encoche s'enclenche dans le cadre latéral.
4. INTRODUIRE la barre de support avant supérieure (5) dans les encoches en haut de la face intérieure du cadre latéral gauche (1) avec les entailles de la barre de support vers le bas.

**REMARQUE :** Lorsque la barre de support avant supérieure est correctement placée, son entaille doit s'engager sur le bord intérieur du cadre latéral, avec l'extrémité de la barre à l'intérieur du cadre.

5. RÉPÉTER les étapes B et C avec le cadre latéral droit (2). NE PAS ENCORE SERRER LES VIS À FOND.
6. PLACER les petits tampons d'appui (7) sur la barre de support de plateau en verre arrière inférieure du montant CMS® (3). PLACER les grands tampons d'appui (8) sur la barre de support de plateau en verre arrière supérieure du montant CMS® (3) et sur les barres de support de plateau avant supérieures.

7. DÉPLACER le meuble assemblé jusqu'à l'emplacement qu'il doit occuper dans la pièce AVANT de poser les plateaux en verre, le téléviseur ou autre équipement.

8. ENFILER le plateau du bas (9) (de taille moyenne) dans l'encoche du montant CMS® (3) et l'attacher solidement dans les pinces (11) à l'aide des vis de calage (13) et du tournevis en plastique.

**REMARQUE :** Les plateaux ne peuvent pas être mis en place si les barres de support (4) ne sont pas correctement enclenchées dans les cadres.

9. ENFILER le plateau du milieu (10) (le plus petit) dans l'encoche du montant CMS® (3) et l'attacher solidement dans les pinces (11) à l'aide des vis de calage (13) et du tournevis en plastique.

10. REVENIR EN ARRIÈRE ET SERRER les vis pour bien attacher les cadres latéraux (1) et (2) et la barre du montant CMS® (3).

11. PLACER le plateau du haut (12) (le plus grand) sur la barre de support arrière et le dessus du montant CMS® (3) en faisant dépasser le plateau d'exactly 76 mm (2,5 pouces) du bord du montant CMS® (3), comme sur la Fig. 4.

**IMPORTANT :** ENLEVER TOUT PLATEAU EN VERRE, TÉLÉVISEUR ET AUTRE MATÉRIEL AVANT DE DÉPLACER LE MEUBLE ASSEMBLÉ. NE PAS TENTER DE DÉPLACER LE MEUBLE ASSEMBLÉ UNE FOIS QUE LES PLATEAUX EN VERRE ONT ÉTÉ POSÉS NI LORSQU'IL Y A DU MATÉRIEL SUR LE MEUBLE CAR CELA PEUT CAUSER LE DÉCROCHAGE ET LA CHUTE DES PLATEAUX. S'ASSURER QUE L'AVANT DU TÉLÉVISEUR EST PLACÉ À QUELQUES CENTIMÈTRE EN RETRAIT PAR RAPPORT AU BORD DU PLATEAU SUPÉRIEUR. LORSQU'IL EST UTILISÉ, CE MEUBLE DOIT ÊTRE PLACÉ SUR UNE SURFACE PLANE ET HORIZONTALE. TOUJOURS PLACER LE MATÉRIEL LE PLUS LOURD SUR LE PLATEAU DU BAS.

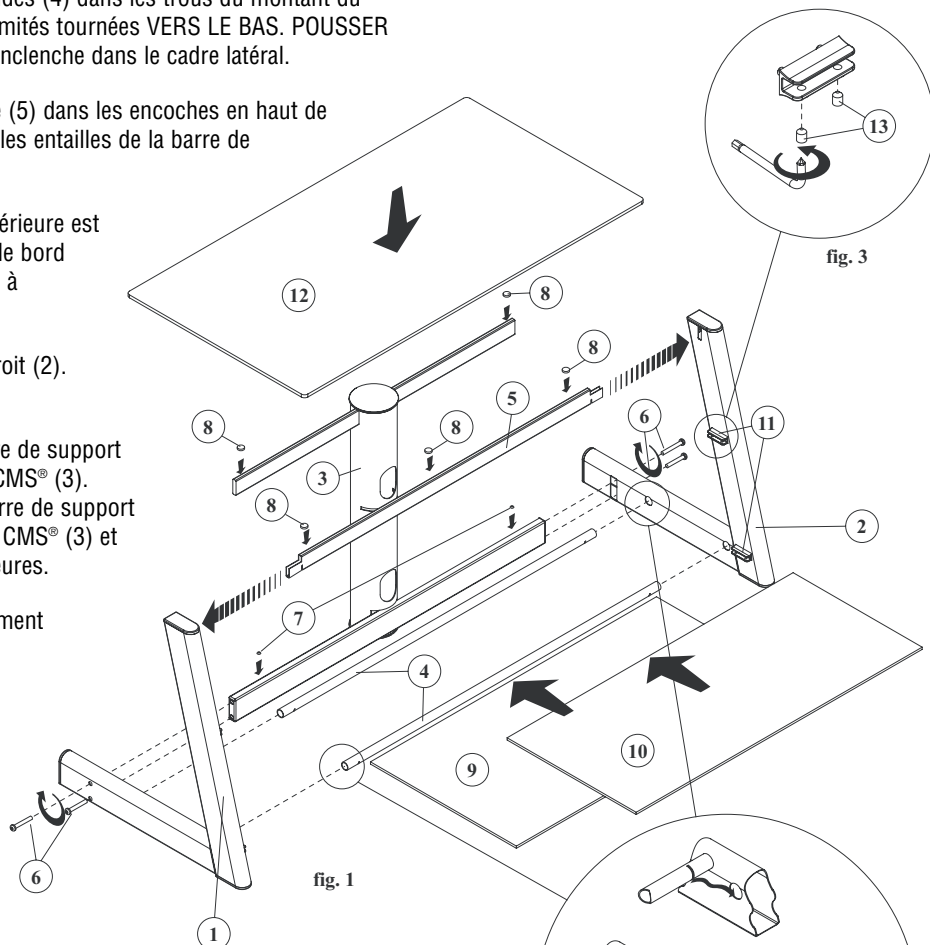


fig. 1

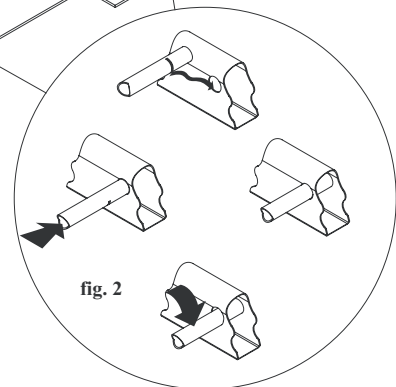


fig. 2

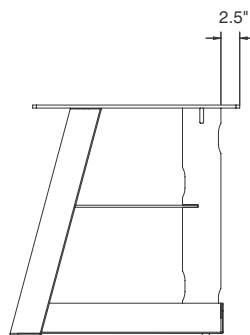


fig. 4

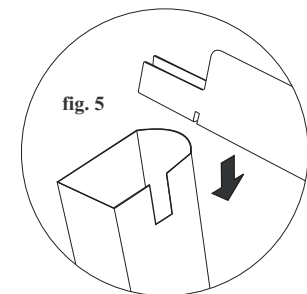


fig. 5



## Warranty

### One (1) Year Limited Warranty

All Bell'O International products are warranted, with the exception of glass, to the original purchaser at the time of purchase and for a period of one (1) year thereafter. Glass is warranted to the original purchaser at the time of purchase and for a period of thirty (30) days thereafter. Warranty is only valid in the United States of America.

In order to provide you with timely assistance, please thoroughly inspect your furniture for missing or defective parts immediately after opening the carton. To receive replacement or missing part(s) under this warranty, go to our website at [www.bello.com](http://www.bello.com) or call our **Customer Service Department at 1-888-235-7646**. Please have the model number and part number(s) for reference. You will also need your sales receipt or other proof of purchase. Replacement part(s) will be shipped to you at no charge with Bell'O International assuming all shipping and handling expense.

We warrant to you, the original purchaser, that our furniture and all of its parts and components are free of defects in material or workmanship. "Defects", as used in this warranty, is defined as any imperfections that impair the use of the furniture or product.

Our warranty is expressly limited to the replacement of furniture parts and components. For one (1) year after the date of purchase, Bell'O International will replace any part described on the enclosed furniture parts list that is defective in material or workmanship.

This warranty applies under conditions of normal use. Our furniture products are not intended for outdoor use. The warranty does not cover: 1) defects caused by improper assembly or disassembly; 2) defects caused by shipping, claims for damage during transit to you should be placed immediately by you to the transportation company; 3) defects occurring after purchase due to product modification, intentional damage, accident, misuse, abuse, negligence or exposure to the elements; 4) cosmetic damage and 5) labor or assembly costs.

There are no warranties, express or implied, including without limitation merchantability or fitness for particular use, except as (i) contained herein or (ii) required by applicable law in the state whose law governs (which shall be New Jersey absent controlling law imposing the law of another state in lieu thereof as governing law). All warranties of whatsoever derivation shall be limited to the term set forth above, unless otherwise required by applicable law.

Manufacturer's employees or representatives' ... ORAL OR OTHER WRITTEN STATEMENTS DO NOT CONSTITUTE WARRANTIES, shall not be relied upon by Buyer, and are not a part of the contract for sale or this limited warranty.

Except as provided herein, Bell'O International shall have no liability or responsibility to the purchaser or any other person or entity with respect to any liability, loss or damage caused directly or indirectly by use of the product, including, but not limited to, any incidental or consequential damages. Some states do not allow limitation on how long an implied warranty can last or the exclusion of limitation of incidental or consequential damages, so the above limitation and exclusion may not apply to you.

This warranty gives you specific legal rights. You may also have other rights, which vary from state to state.

**BELL'O INTERNATIONAL CORPORATION, 711 Ginesi Drive, Morganville, NJ 07751-1235**  
**Phone: (732) 972-1333 Fax: (732) 536-6482 Web: [www.bello.com](http://www.bello.com) E-mail: [sales@bello.com](mailto:sales@bello.com)**

## GARANTIE

### Garantie limitée un (1) an

Ce produit Bell'O International Corporation est garanti, à l'exception du verre, à l'acheteur initial au moment de l'achat et pour une durée d'un (1) an à compter de cette date. Le verre est garanti à l'acheteur initial au moment de l'achat et pour une durée de trente (30) jours à compter de cette date. Cette garantie est valable uniquement aux États-Unis d'Amérique et au Canada.

Pour nous permettre d'offrir une assistance dans les meilleurs délais, veiller à vérifier avec soin si toutes les pièces du meuble TV sont présentes et en bon état dès l'ouverture de l'emballage. Pour obtenir des pièces de rechange ou manquantes dans le cadre de cette garantie, appeler le **Service après-vente au 1-888-235-7646**. Veiller à avoir le numéro de modèle et les références des pièces à disposition. Le reçu de la vente ou autre justificatif d'achat est également requis. Les pièces de rechange sont expédiées sans frais pour le destinataire.

Nous garantissons à l'acheteur initial que notre meuble TV et l'ensemble de ses pièces et composants sont exempts de défauts de matériau et de fabrication. Le terme « défaut », au sens de cette garantie, fait référence à toute imperfection qui entrave l'utilisation du meuble ou du produit.

Cette garantie se limite expressément au remplacement de pièces et composants du meuble TV. Pendant une durée d'un (1) an à compter de la date d'achat, Bell'O International Corporation remplacera toute pièce figurant dans la nomenclature jointe qui présente un défaut de matériau ou de fabrication.

Cette garantie s'applique dans des conditions d'utilisation normale. Notre meuble TV n'est pas destiné à une utilisation en plein air. Cette garantie ne couvre pas : 1) les défauts causés par un assemblage ou un démontage incorrect ; 2) les défauts causés par le transport, les réclamations en cas de dommages dans le transport devant être soumises par l'acheteur directement à la société de transport ; 3) les défauts se produisant après l'achat suite à une modification du produit, des dommages intentionnels, un emploi abusif ou détourné, une négligence ou l'exposition aux intempéries ; 4) les dommages cosmétiques et 5) les coûts de main-d'œuvre ou d'assemblage.

Il n'est offert aucune garantie, expresse ou implicite, notamment de qualité marchande ou d'adaptation à un emploi particulier, à l'exception de (i) celle contenue dans les présentes ou (ii) ce qui est prévu par la réglementation en vigueur dans l'état ou la province dont les lois s'appliquent (l'état du New Jersey en l'absence d'une réglementation imposant l'application des lois d'un autre état ou province). Toutes les garanties éventuellement dérivées sont limitées aux termes ci-dessus, sauf dispositions contraires de la réglementation en vigueur.

Les déclarations orales ou écrites autres de la part d'employés ou représentants du fabricant ne constituent pas des garanties, ne peuvent pas être invoquées par l'acheteur et ne font pas partie du contrat de vente ni de la présente garantie.

Sous réserve des présentes dispositions, Bell'O International Corporation décline toute obligation ou responsabilité envers l'acheteur ou toute autre personne ou entité concernant de quelconques obligations, pertes ou dommages causés directement ou indirectement par l'utilisation du produit, notamment, mais sans s'y limiter, de quelconques dommages accessoires ou consécutifs. Certains états ou provinces n'autorisant pas la limitation de la durée d'une garantie implicite ou l'exclusion ou la limitation des dommages accessoires ou consécutifs, il est possible que les limites ou exclusions ci-dessus ne s'appliquent pas au présent cas particulier.

Cette garantie confère à l'acheteur des droits juridiques particuliers. Il est possible qu'il ait d'autres droits, susceptible de varier d'une juridiction à l'autre.

---

## GARANTÍA

### Garantía limitada de un (1) año

Se le garantiza al comprador original este producto Bell'O International Corporation, con excepción del vidrio, durante un período de un (1) año a partir de la fecha de la compra. Se le garantiza al comprador original el vidrio durante un período de treinta (30) días a partir de la fecha de la compra. La garantía sólo es válida en los Estados Unidos de América y Canadá.

Inmediatamente después de abrir la caja de cartón, inspeccione detalladamente el soporte para TV y determine si faltan piezas o algunas están defectuosas de manera que podamos asistirlo adecuadamente. Para recibir piezas de repuesto o piezas faltantes con esta garantía, llame al **Departamento de atención al cliente al 1-888-235-7646** con el número de modelo y los números de las piezas para usar de referencia. También necesitará el recibo de venta u otro comprobante de compra. Se le enviarán las piezas de repuesto sin cargo.

Le garantizamos a usted, el comprador original, que nuestro soporte para TV y todas sus piezas y componentes no tienen defectos en el material ni en la fabricación. "Defectos", como aparece en esta garantía, se define como cualquier imperfección que imposibilita el uso del mueble o del producto.

Nuestra garantía está expresamente limitada a la reposición de piezas y componentes del soporte para TV. Durante un (1) año a partir de la fecha de la compra, Bell'O International Corporation repondrá cualquier pieza defectuosa en material o fabricación de las que están enumeradas en la lista de piezas adjunta.

Esta garantía se aplica en condiciones normales de uso. El soporte para TV no está diseñado para uso en exteriores. La garantía no cubre: 1) defectos causados por armado o desarmado incorrectos; 2) defectos causados por el envío, usted debe realizar inmediatamente los reclamos por daños durante el transporte a la empresa de transportes; 3) defectos que ocurran después de la compra debido a modificaciones en el producto, daño intencional, accidentes, mal uso, abuso, negligencia o exposición de los elementos; 4) daños superficiales y 5) gastos de mano de obra y armado.

No existen garantías, expresas ni implícitas, que incluyen, entre otras, las de comerciabilidad o adecuación aun fin concreto excepto (i) las aquí incluidas o (ii) las exigidas por la ley vigente en el estado en que rige la ley se impondrá la ley de Nueva Jersey como ley vigente en estados donde no haya una ley de regulación). Todas las garantías de cualquier derivación estarán limitadas a los términos establecidos anteriormente, a menos que la ley vigente exija lo contrario.

Las declaraciones verbales o por escrito de los empleados o representantes del fabricante no constituyen garantías, el comprador no debe confiar en ellas y no forman parte del contrato para la venta ni de esta garantía limitada.

Excepto lo aquí establecido, Bell'O International Corporation no tendrá obligaciones ni será responsable ante el comprador o cualquier otra persona o entidad con respecto a algún inconveniente, pérdida o daño causados directa o indirectamente por el uso del producto, los que incluyen, entre otros, cualquier daño accidental o consecuente. Algunos estados no permiten limitaciones sobre el tiempo de duración de una garantía implícita ni la exclusión de limitación de daños accidentales o consecuentes, por lo tanto la limitación y exclusión mencionadas anteriormente pueden no tener validez para usted.

Esta garantía le proporciona derechos legales específicos. Usted también puede tener otros derechos, los cuales varían según el estado.